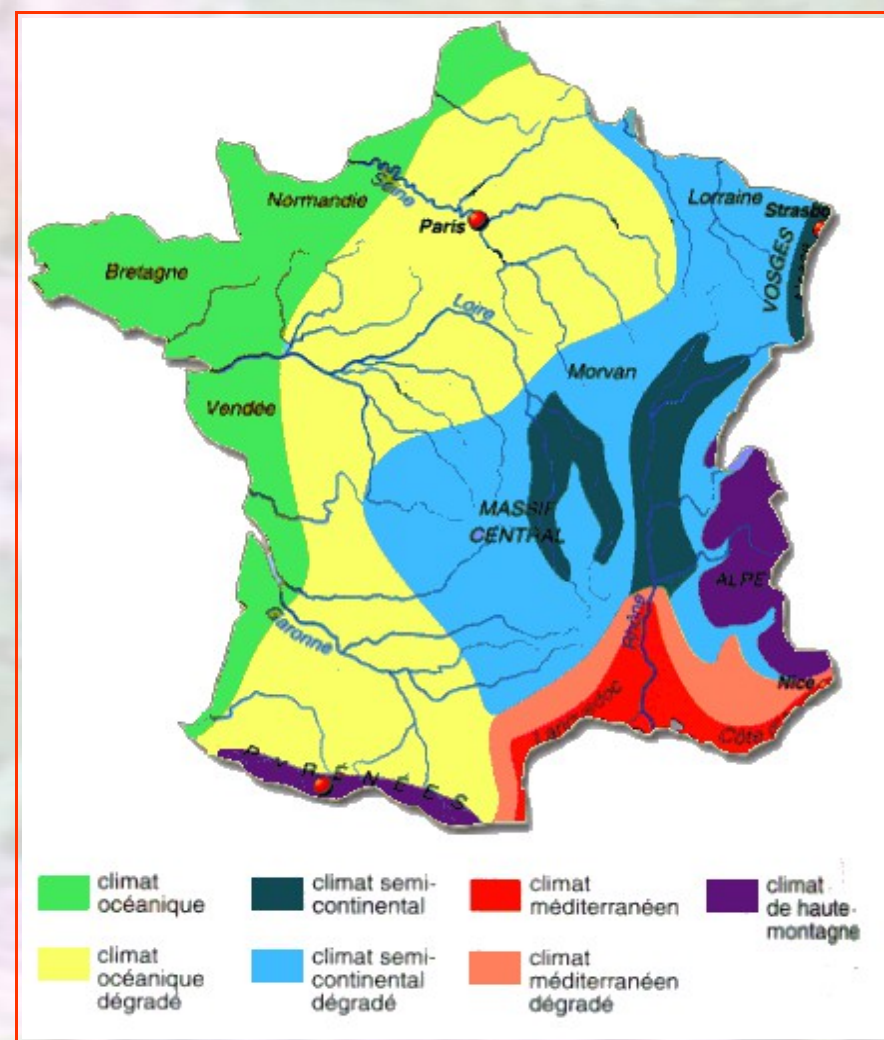


Les climats au potager

Tout d'abord, je tiens à vous remercier de votre intérêt pour mon travail et de la confiance que vous m'avez témoignée. Dans ce livret, j'aimerais répondre à l'une de vos préoccupations car je sais combien il est difficile de savoir très exactement quand commencer vos semis et plantations en fonction du département, de la région dans laquelle vous vivez et du climat auquel vous êtes soumis.

Pourquoi s'intéresser aux climats ?

Dans un premier temps, cela va vous permettre de mieux comprendre les variations de températures maximales estivales et hivernales qui sont propres à votre climat et donc à votre région. Ces informations sont précieuses car elles vous indiquent très clairement les conditions dans lesquelles vous allez jardiner ainsi que les potentielles difficultés auxquelles vous risquez d'être confronté.



***Définition des maladies cryptogamiques :**

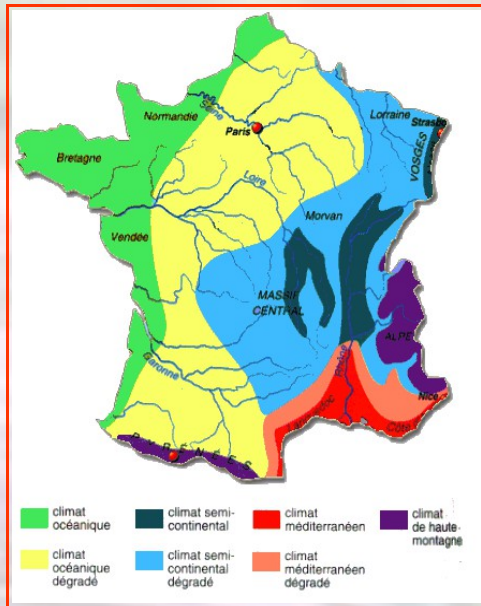
Ce sont des maladies liées au développement de champignons. Comme la majorité des champignons, ils se développent lorsque toutes les conditions sont réunies en terme d'humidité et de température. L'une des maladies potagères les plus connues liée au développement d'un champignon est le terrible mildiou des tomates, des pommes de terre ...

Par exemple :

Si votre région est plutôt humide, avec une pluviométrie importante et des températures estivales assez basse, vous pourriez voir se développer plus facilement dans votre potager des maladies cryptogamiques*.

Passons en revue les différents climats français afin de mieux comprendre les conditions dans lesquelles vous jardinez.

Présentation des climats français



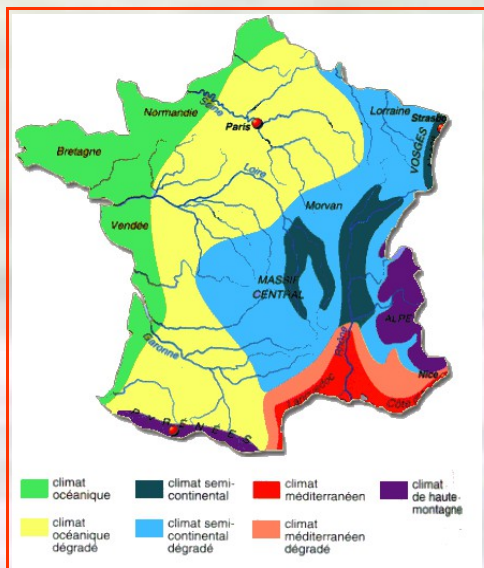
Le climat océanique (en vert sur la carte)

Ce climat est typique de toute la côte ouest de notre pays et s'étend à environ 150 kilomètres dans les terres. L'écart des températures entre l'hiver et l'été n'est pas très importante. Concrètement, si vous habitez en Bretagne, Vendée ... normalement, vous avez un certain équilibre entre douceur et humidité (ce qui peut être un facteur de développement des maladies comme indiqué plus haut). En guise d'exemple, le Finistère (département 29) situé à l'extrémité de la pointe Bretonne ne va pas connaître, d'un point de vue statistique, d'hiver rude. Les températures ne vont également pas atteindre des sommets durant l'été. L'écart des températures est donc assez faible.

Bien entendu, il existe également des exemples de micro-climats comme l'île de Bréhat, le golfe du Morbihan ... qui ont ici encore leurs propres caractéristiques.

Qu'est ce qu'un climat dégradé ?

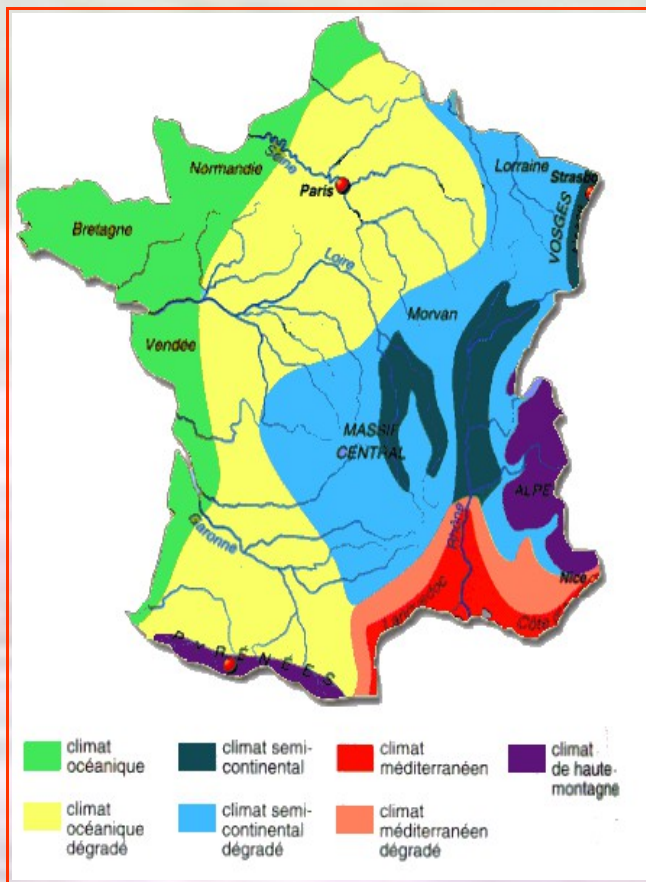
Vous avez probablement déjà entendu ce terme. Pour vous l'expliquer le plus clairement possible, il s'agit de régions, départements qui peuvent présenter les caractéristiques de deux climats. Pour illustrer correctement ma définition, parlons du prochain climat ...



Le climat océanique dégradé (en jaune sur la carte)

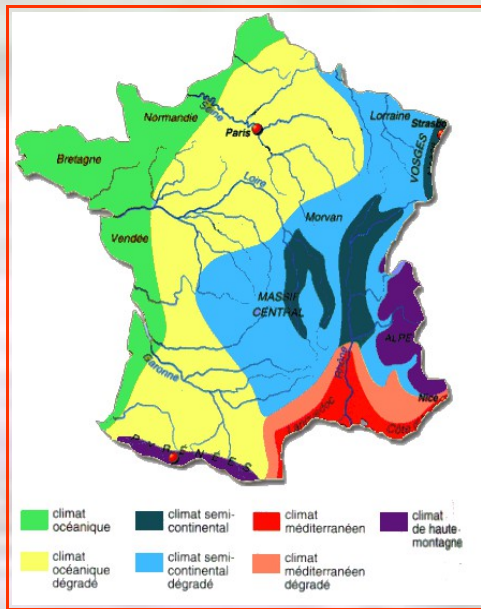
Ce climat présente des influences de climat océanique mais également des influences de climat continental. C'est à dire que ces régions peuvent connaître durant un laps de temps des chutes thermiques durant l'hiver, ce qui induit des hivers froids et à l'inverse, des températures parfois très chaudes durant l'été. Ce qui implique clairement un écart de température un peu plus important que précédemment entre la saison hivernale et estivale. Nous pourrions presque dire qu'il s'agit d'un climat instable avec des caractéristiques de deux grandes influences climatiques.

Cependant, il faut savoir aussi que dans la plupart des livres de jardinage, ce climat est pris comme référence française pour les semis et plantations car il recouvre plus d'un tiers de la France.



Le climat continental (en bleu clair sur la carte)

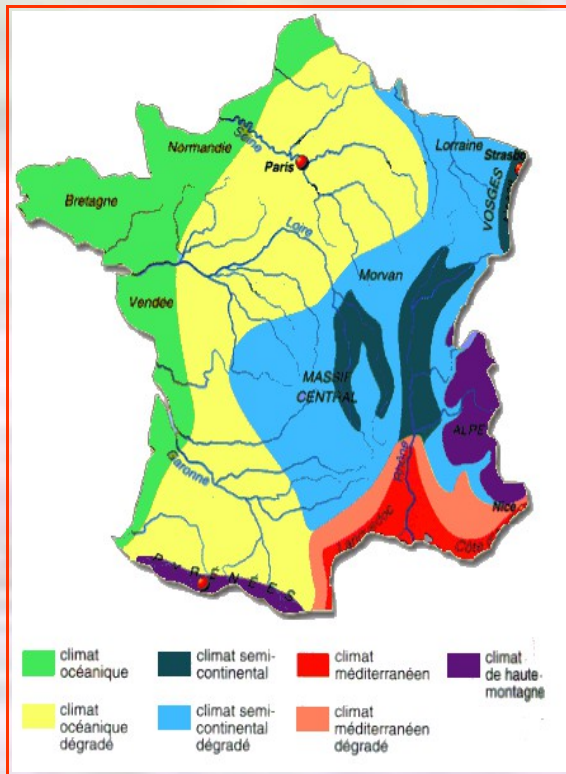
La partie Est de notre pays est soumise à ce climat avec des saisons bien marquées, des écarts de températures importantes entre l'hiver et l'été, contrairement au climat océanique dont la pluviométrie est répartie sur l'ensemble de l'année. Dans les régions au climat continental, les précipitations sont plutôt concentrées sur l'automne / hiver. Ces hivers sont assez rudes avec par exemple dans la ville de Nancy des températures pouvant atteindre – 15 degrés, voir – 20 degrés. En clair, mettez votre écharpe ! Cependant, comme je vous le disais, l'écart thermique entre l'été et l'hiver est assez important avec des températures estivales assez agréables avoisinant les 28-30 degrés (d'un point de vue historique et statistique). Si vous jardinez dans ces conditions, il sera important de protéger les végétaux sensibles durant l'hiver et / ou de sélectionner des variétés potagères résistantes au froid (poireaux, mâche ...)



Le climat méditerranéen (En rouge sur la carte)

Beaucoup diront que c'est le climat idéal pour jardiner. Bien que les températures estivales sont assez hautes, cela implique aussi une certaine sécheresse et donc des besoins en eau plus importants pour les plantes. L'écart thermique entre l'été et l'hiver reste assez faible contrairement au climat continental bien marqué car en hiver, il y a rarement de gelées mais des périodes de pluies durant cette saison.

Comme nous le verrons un peu plus loin, si vous vivez dans les départements correspondant, vous allez pouvoir commencer beaucoup de choses avant la plupart des autres régions.



Le climat Montagnard (en foncé sur la carte)

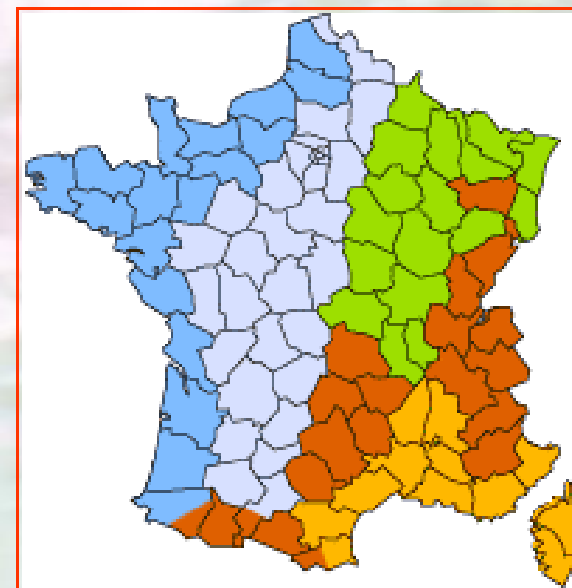
L'une des premières choses que j'ai à dire sur ce climat c'est que la saison potagère est sacrément raccourcie car la période hivernale va être allongée avec des températures basses qui s'accroissent au fur et à mesure que vous gagnez en altitude. Les étés sont agréables mais pas non plus hyper chaud (souvenir d'enfance). Nous pourrions considérer qu'il n'est vraiment pas possible de jardiner dans ces conditions. Cependant, je sais que parmi vous, il y a des courageux(es) montagnards prêt à relever le défi. Personnellement, si j'aurai à jardiner dans ces conditions climatiques, je pense que l'usage d'une serre est primordiale ne serait-ce que pour allonger la saison mais également qu'il est important de privilégier des plantes qui peuvent supporter ce climat. Nous allons voir un peu plus loin à partir de quand commencer par rapport aux autres climats.

Et vous, quel est votre climat ?

Maintenant que vous avez une meilleure vue sur les différents climats, il est temps de savoir quel est le vôtre en fonction de votre département. Voici une carte de France avec les départements et les climats ...

Les départements suivant (En bleu sur la carte) ...

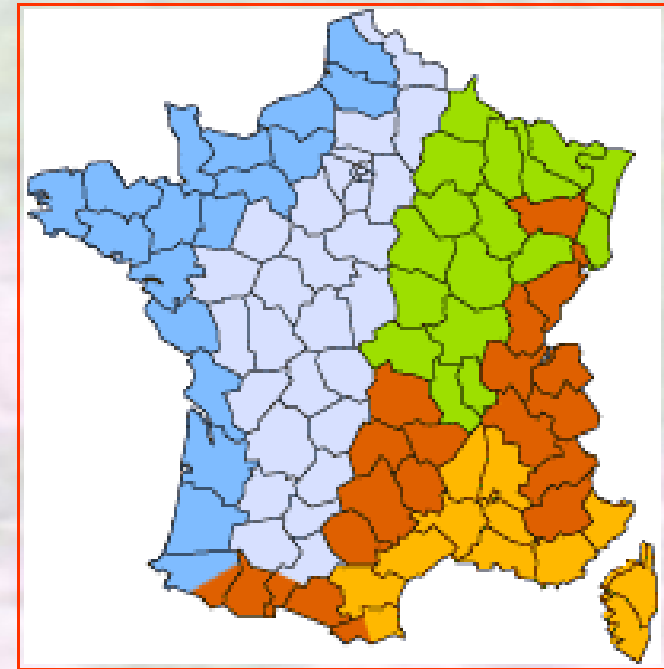
- le Nord Pas de Calais,
- la Seine Maritime,
- le Calvados,
- l'Orne,
- l'Ille et Vilaine,
- le Finistère,
- la Loire Atlantique,
- la Charente Maritime,
- les Landes,
- une partie des Pyrénées Atlantiques,
- la Somme,
- l'Eure,
- la Manche,
- la Mayenne,
- les Côtes d'Armor,
- le Morbihan,
- la Vendée,
- la Gironde,



connaissent une influence océanique. Cependant entre le nord et le sud, les températures varient également en fonction des reliefs à proximité, de l'éloignement de la mer ... En clair, même si le département de L'Orne connaît une influence océanique, la pluviométrie et les températures seront différentes du département du Morbihan de par l'éloignement de l'océan / la mer mais également parce que l'Orne est limite avec le climat océanique dégradé.

Les départements suivant (En bleu clair sur la carte) ...

- le Nord,
- l'Oise,
- l'Eure et Loire,
- la Sarthe,
- le Loire et Cher,
- l'Indre,
- la Vienne,
- la Haute Vienne,
- la Corrèze,
- le Lot,
- le Tarn et Garonne,
- l'Aine,
- la région Parisienne,
- le Loiret,
- le Maine et Loire,
- le Cher,
- les Deux-Sèvres,
- la Charente,
- la Creuse,
- la Dordogne,
- le Lot et Garonne,
- le Nord de la Haute Garonne,

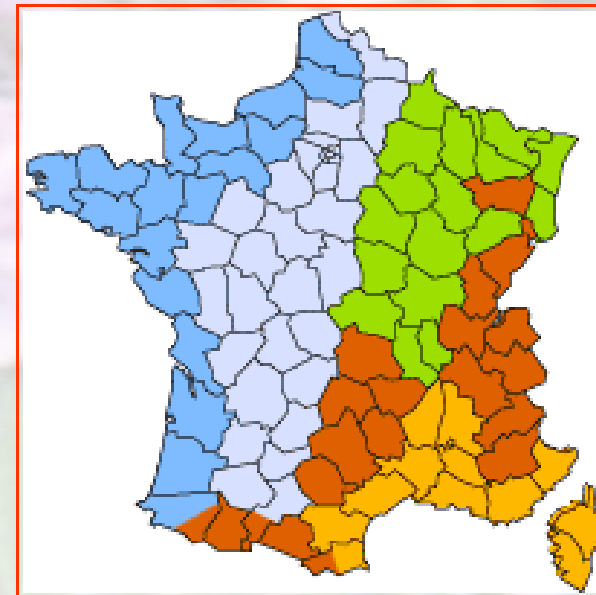


connaissent une influence océanique dégradé. Mais attention, si nous prenons les départements du sud (les derniers de la liste) la proximité des reliefs aura une influence sur les températures. Clairement, si vous êtes dans les départements bien marqué par la zone de climat, les indications devrait vraiment correspondre mais si au contraire vous êtes limitrophe à une autre zone climat, il se peut que vous constatiez des influences des deux climats comme je vous l'expliquais plus haut, les reliefs, l'éloignement de la mer / de l'océan ... auront des conséquences sur les variations de températures, la pluviométrie ...

Un exemple concret, dans le département du Cher, nous sommes sensés connaître un climat de type océanique dégradé. Cependant, il est arrivé une année que les conditions climatiques hivernales soient plus proches d'un type continental qu'océanique dégradé. Ce département étant « limitrophe » aux deux climats, il est probablement préférable de prendre en compte ces deux indications climatiques et de faire un mixte des deux.

Les départements suivant (En vert sur la carte) ...

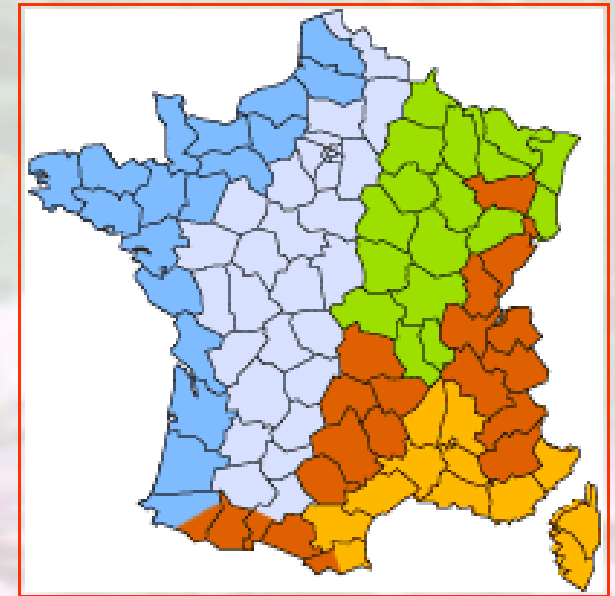
- les Ardennes,
- l'Aube,
- la Nièvre,
- la Meuse,
- la Côte d'Or,
- la Loire,
- la Moselle,
- la Haute Saône,
- le Haut Rhin,
- la Marne,
- l'Yonne,
- l'Allier,
- la Haute Marne,
- la Saône et Loire,
- le Rhône,
- la Meurthe et Moselle,
- le Bas Rhin,



connaissent une influence Continentale avec des saisons bien marquées. Les proches montagnes influençant sûrement les écarts thermiques entre l'été et l'hiver. Ce climat est caractéristique de toute L'Europe Centrale.

Les départements suivant (En orange foncé sur la carte) ...

- les Vosges,
- le Jura,
- la Haute Savoie,
- l'Isère,
- les Alpes de Haute Provence,
- le Cantal,
- la Lozère,
- le Tarn,
- l'Ariège,
- la Haute Pyrénées,
- le Doubs,
- l'Ain,
- la Savoie,
- les Hautes Alpes,
- le Puy de Dôme,
- la Haute Loire,
- l'Aveyron,
- les Pyrénées Orientales,
- le sud de la Haute Garonne,
- l'est des Pyrénées Atlantique,

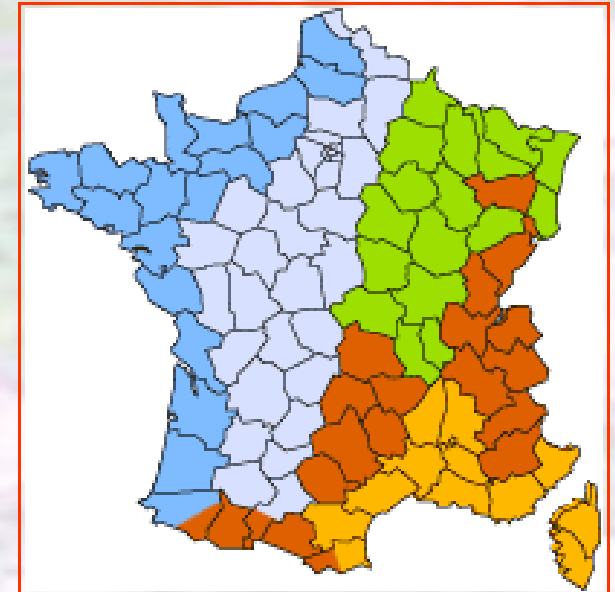


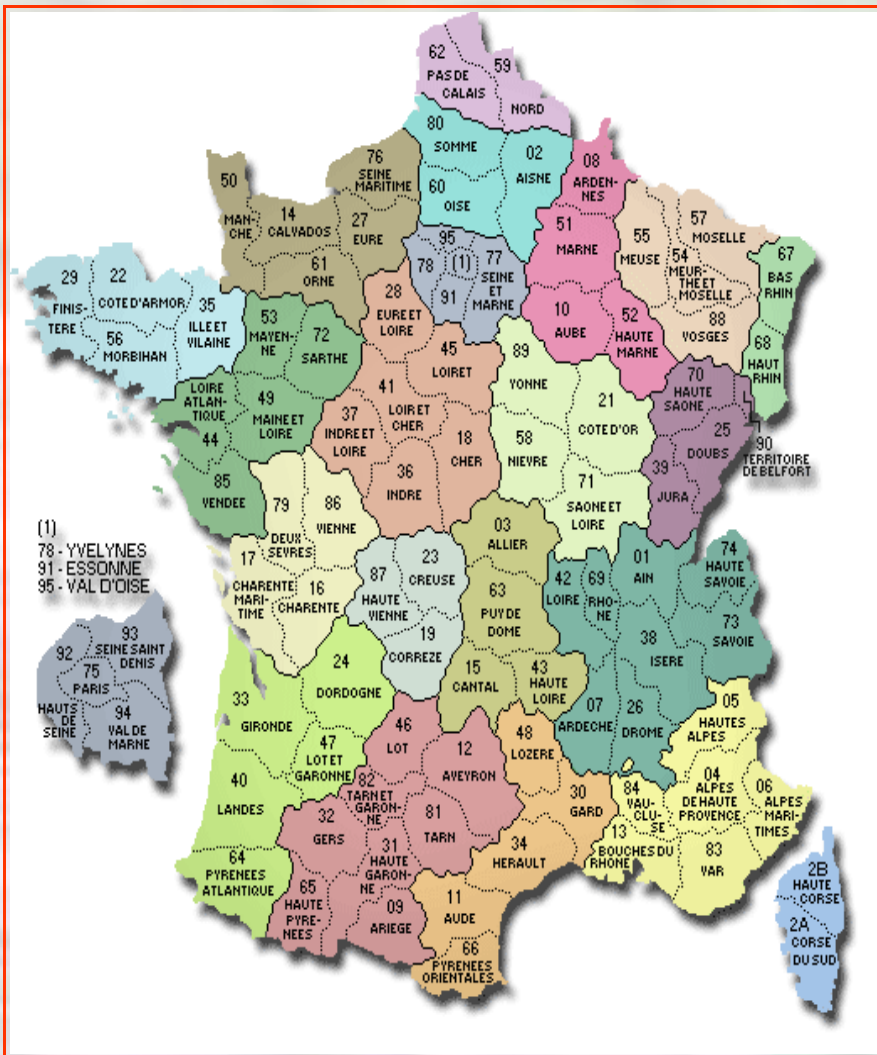
connaissent un climat montagnard. Les températures de ces départements baissent en fonction de l'altitude.

Et pour finir, les départements suivants ...

- l'Ardèche,
- l'Aube,
- le Gard,
- les Bouches du Rhône,
- la Haute Corse,
- la Drôme,
- l'Hérault,
- le Vaucluse,
- le Var,
- la Corse du sud,

connaissent un climat idéal pour jardiner avec l'influence méditerranéenne.





Comme je vous le disais, il faut également prendre tout un tas d'autres éléments pour connaître très exactement les variations thermiques, la pluviométrie moyenne et l'ensoleillement moyen par département.

Cependant, ces indications peuvent être observées très facilement par vous même. Je suppose que désormais, vous aimeriez savoir exactement quand commencer vos plantations et semis par rapport à votre climat, votre région et département, n'est-ce pas ? Alors allons-y ...

Quand commencer vos semis selon votre département et climat ?

Je vais déjà commencer par le climat de référence qui va nous servir d'élément de comparaison. Ce climat de référence est donc celui qui est le plus représenté en France (un peu plus de 1/3 du pays) : le climat océanique dégradé.

En guise de référence ...

Les semis des légumes primeurs et semis d'avant saison (navets, épinards, carottes, fèves ...) se réalise à partir de début Mars sous tunnel ou châssis pour une récolte maximum fin mai.

La plantation des fruits d'été et autres plantations correspondant à cette période (tomates, poireaux, courges, aubergines ...) se réalise après la mi-mai et les fameux Saints de Glace qui sont très souvent utilisés comme top départ de la saison au potager mais ... pour le climat de référence seulement, ces périodes clés vont varier selon votre propre climat.

Concrètement, cela donne

Les climats	Premiers semis	Plantations d'été
Le climat de référence (océanique dégradé)	Début mars sous tunnel	A partir de la mi-mai
Le climat océanique	Début mars sous tunnel	Après la mi-mai mais je conseille d'attendre début Juin par rapport à l'humidité
Le climat continental	A partir de mi-mars toujours sous protection	De préférence fin-mai (attendre une quinzaine de jours par rapport au climat de référence)
Le climat montagnard	A partir de Début Avril sous tunnel pour faciliter la croissance des plantes	Courant du mois de Juin sauf si vous avez une serre à disposition, fixez-vous sur le climat de référence.
Le climat méditerranéen	A partir de mi-février sous tunnel	Fin-avril, début mai si les conditions vous semblent bonnes

Conclusion

Ces indications sont à titre d'exemple et peuvent vous inspirer, vous permettre de vous repérer facilement en fonction de votre région et conditions climatiques. Ensuite, j'aimerais tout de même vous recommander de vous faire votre propre avis, vos propres expériences et pour illustrer mes propos, je vais vous parler de mon expérience personnelle.

Lorsque j'habitais dans le Cher et si je me base au climat et indications que je viens de vous présenter ici, j'étais « classé » dans le climat de référence. Concernant les premiers semis sous tunnel, j'ai toujours suivi ces indications (à quelques jours près) ; cependant, au fil des années et à force d'observer les bouleversements climatiques de notre époque, j'ai pris la décision de décaler mes plantations d'été afin d'entrer dans la zone de climat « limitrophe » qui présente les caractéristiques d'un climat continental.

Rien qu'en décalant ces plantations d'une petite quinzaine de jours, cela m'a permis d'attendre bien tranquillement la fin des récoltes primeurs mais également, des températures plus supportables et idéales pour mes jeunes plantes d'été. Vous pouvez trouver cela un peu idiot mais, depuis plusieurs années, je me base au moment présent. Si je constate qu'à la mi-mai, la pluie est toujours omniprésente, je préfère attendre afin d'éviter ou devrais-je dire de limiter les différents problèmes qui sont liés aux conditions climatiques, je parle bien entendu des maladies.

Tandis que je patientais une quinzaine de jours, d'autres jardiniers de ma région réalisaient leurs plantations de tomates ... Et pourtant, je peux vous assurer que ces derniers étaient expérimentés mais tandis que leur pieds de tomates finissaient par être atteints du mildiou, les miennes étaient nickel car elles avaient gagnées quelques semaines sans humidité et température pas assez élevé.

Concrètement, je pense qu'à notre époque, il ne faut pas se baser sur des indications types mais plutôt essayer de s'adapter aux conditions présentes et à ces bouleversements climatiques dont, il faut l'avouer nous sommes en partie responsables.

J'ai beaucoup aimé écrire ce livret sur ce sujet qui était un peu inconnu pour moi. Bien entendu, si vous êtes un expert et que vous avez des indications, explications supplémentaires pour compléter, améliorer ces écrits, vous pouvez me contacter directement par e-mail afin que je fasse le nécessaire.

Avec amitiés et remerciements,
Yannick Hirel à votre service.

Crédit image : Carte de France